

# ふれあい

# リズムに合わせよう 親子でつながるリトミック!!



第 184 号  
平成26年6月1日



▲親子のふれあいタイム!



八本松 子育てサロン  
「リトミックひろば」



▲名前を呼ばれて「は～い!」



シャカシャカ♪

▲ボールを渡してこんにちは!

▲ペットボトルも楽器になるよ!

## 【特集】あなたの力を貸してください!! 男性ボランティアさん地域で大活躍!!

… も く じ …

(関連記事4～5頁)

- 平成 26 年度事業計画及び予算の概要 …… 2～3 頁
- 平成 25 年度社協会費の実績報告と  
平成 26 年度社協会員募集のお願い …… 3 頁
- 特集 男性ボランティアさん地域で大活躍!! … 4～5 頁
- 『はつらつ元気教室』参加者募集!! …… 6 頁
- 平成 26 年度東広島熟年大学入学式開催報告 …… 6 頁
- 平成 25 年度赤い羽根共同募金実績報告 …… 7 頁
- 寄付・義援金のご報告  
(平成 26 年 2 月～平成 26 年 4 月) …… 7 頁
- お知らせコーナー …… 8 頁

## リトミックって?♪

リトミックは、リズムを使って音楽を体全体で表現する中で、楽しみながら言葉の習得や想像力のもとになる感性が磨かれていきます。音楽に合わせた楽しい親子のスキンシップで、会場は優しい笑顔と愛情に包まれます。心も体もおどるリトミック♪親子で体験してみませんか?

- 子育てサロン 八本松「リトミックひろば」
- 対象年齢：0～3歳（保護者同伴）
- 開催日：毎月第3金曜日午前10時～12時
- 会場：八本松南集会所
- サロン参加に関するお問い合わせは…  
社協本所（企画福祉課） ☎(082)423-2800



この広報紙は赤い羽根共同募金の配分金を活用しています。





# 平成26年度 東広島市社会福祉協議会 事業計画

平成26年度は、各あったか応援センター（6ヶ所）のボランティア活動の普及と充実を図るために、ボランティアセンター運営委員会を開催し、活動者や関係機関と連携しすすめてまいります。

とりわけ、住民自治協議会との連携では、各地域で住民自治協議会が発足され新たな地域活動が展開されており、多様化する様々な地域課題の解決に向け引き続き支援活動を行います。

地域における深刻な生活課題や孤立などの地域福祉の課題に応えるため、平成27年4月からの生活困窮者自立支援法施行及び地域包括ケア体制の構築へ向けての体制整備をはじめ、「総合相談窓口の充実」「セーフティネット機能の充実」「権利擁護センターの機能強化」などあったか笑顔のまちづくりの実現に向け、地域福祉の拠点としての社協の使命を果たすべく、地域と協働し積極的に推進してまいります。

## 1 場づくり

- 地域サロンの拡充
- 福まちを中心とした事業の拡大
- 健康づくり事業の普及



## 2 活動づくり

- 地区社協活動の拡充
- そよかせねっと活動の拡充
- 市民協働のまちづくりへの参画
- 地域福祉活動計画の中間評価



## 3 人づくり

- 人財・次世代育成の推進
  - ・新たな地域福祉活動者づくり【新規】
- 東広島熟年大学の充実
  - ・熟年大学新規講座の検討【新規】



## 4 つながりづくり

- あったか応援センター（ボランティアセンター）の拡充
  - ・ボランティアセンター運営委員会の開催【新規】
  - ・あったか応援センターのPR【新規】
- 被災者生活サポートボラネット（災害ボランティアセンター）の拡充
  - ・講座等の拡充及び地域組織との連携強化【新規】
- 連携の強化と普及啓発



## 5 安心づくり

- 介護保険事業・障害福祉サービス等に関する事業の充実・拡充
  - ・介護保険事業専門統括官の配置【新規】
  - ・介護保険・障害者サービス事業所パンフレットの作成【新規】
- セーフティネット機能の充実
  - ・生活困窮者自立支援事業の体制整備【新規】
- 権利擁護センターの充実
  - ・生活あんしんサポート事業【新規】
  - ・法人後見支援員の設置【新規】
- 地域包括支援センター等との連携
- 相談・支援体制の強化
- 東広島市社会福祉施設連絡協議会との連携
- あったか介護サービス事業の実施
- 介護保険事業及び障害者自立支援事業と地域福祉活動との連携
- 介護職員の育成



## 6 組織づくり

- 組織運営体制の確立
  - ・第2次中期経営計画の策定【新規】
- 事務組織の強化
  - ・規程管理システムの導入【新規】
  - ・社会福祉法人新会計基準への移行【新規】



## 7 財源づくり

- 財政運営の確立
  - ・災害対応型の「赤い羽根募金」支援自動販売機の設置【新規】



一定規模の災害時には、飲料水を無償提供！



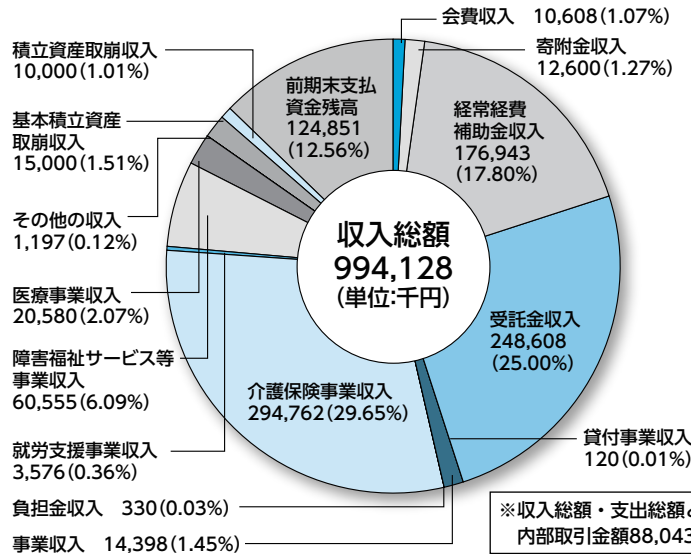
売上の20%が支援金に。ジュースを買って地域貢献！



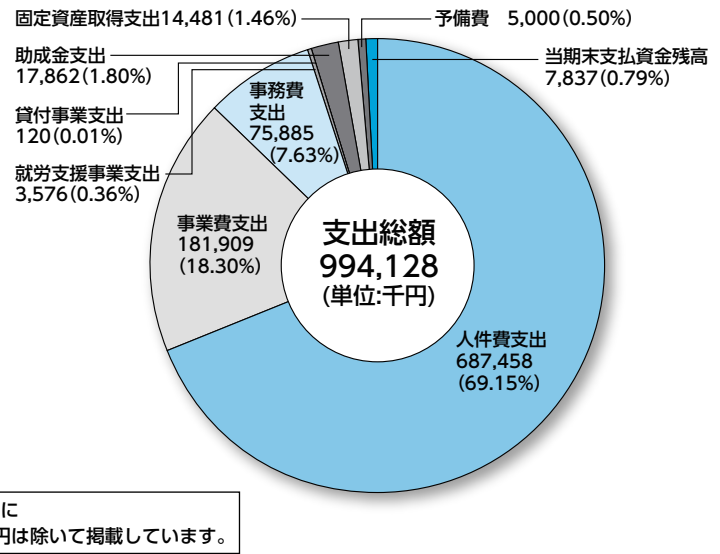
# 平成26年度 当初予算 (新会計基準に移行)

## 法人全体予算 994,128千円 (前年度比 1.03%増)

### 【収入の部】



### 【支出の部】



※収入総額・支出総額ともに内部取引金額88,043千円は除いて掲載しています。

(単位:千円)

事業区分	当初予算額	前年度当初予算額	前年対比 (%)
社会福祉事業	964,333	955,652	0.91%
公益事業	29,795	28,376	5.00%
合計	994,128	984,028	1.03%

※前年度当初予算額には、下記の金額を掲載しています。  
 ・社会福祉事業 (一般会計と就労支援事業特別会計合計額)  
 ・公益事業 (公益事業特別会計と訪問看護事業特別会計合計額)

## 平成25年度 社協会費の実績報告と平成26年度 社協会員募集のお願い



### ●社協の会員 (会費) とは…

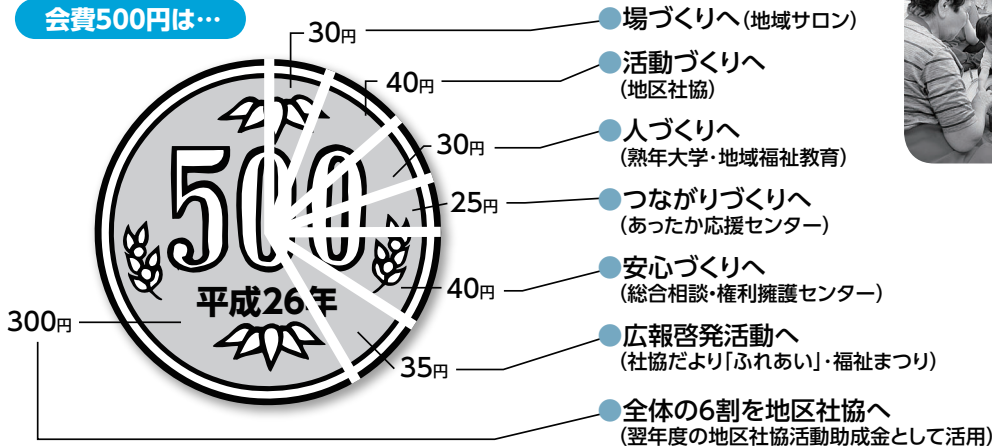
社協は、市民の皆様と一緒に、地域の人をひとりぼっちにさせないよう共に支え合い、安心して暮らせる地域づくりを推進しています。一人でも多くの市民の皆様には社協活動にご賛同いただき、社協会員として「あったか笑顔のまちづくり」にご支援とご協力をお願いいたします。

### ●平成25年度のご報告 ご協力ありがとうございました。

会費区分	対象	年額 (1口)	平成25年度実績額	
一般会費	市内の世帯構成員	500円	8,276,700円	16,553世帯
賛助会費	社会福祉事業関係者・社会福祉団体構成員など	1,000円	1,164,000円	1,164口
特別会費	市内に事業所を有する法人・個人など	5,000円	595,000円	119口
団体会費	社会福祉施設・社会福祉団体など	3,000円	387,000円	129口

### ●一般会費の主な使いみち (平成26年度当初予算より)

会費500円は…



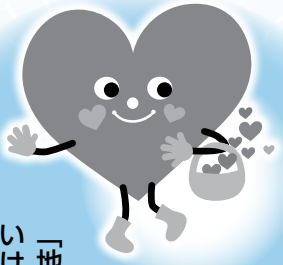
◀ 地域サロン活動への支援 (子育てサロン)



▲ 地区社協活動への支援 (子どもとの交流会)







# 男性ボランティアさん

## いろいろな地域で大活躍!!

あなたの力を  
貸してください!!

地域で頼りにされる男性の皆さん!  
若者から定年退職後の第二の人生を  
楽しむ方まで気軽に  
参加されています!

子育てサロンで▶  
ボランティア!



▲建労安芸津の皆さん  
本業の大工仕事で地域貢献!!



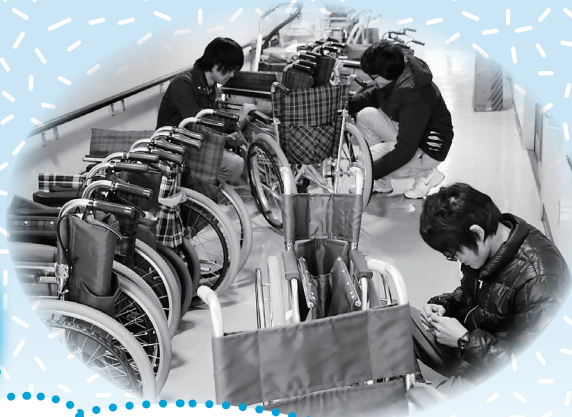
サロンで男性が腕を▶  
ふるい美酒鍋作り!



▲炎天下で柏餅を蒸してくれる優しい男性の方たち!!



▲そよかせねっと  
活動で庭木の剪  
定中!



▲近畿大学工学部学生の皆さん  
特技を活かして車いすを修理中!



▲そうめん流し台も手作り!  
頼れる男性がいっぱい!!

定年退職してから  
何をしよう?

「地域に出ていきたいけど、出て  
いけない。」そんな悩みを抱えて  
いる男性は多いのではないでしょ

そこで、今回は地域で活躍中の  
男性ボランティアさんにスポット  
を当てて、気軽に楽しく地域でボ

の  
活動  
たい!!







▲東広島ボランティアガイドの会  
観光客に酒蔵通りを案内中!



福祉体験サポーター▲  
小学校で車いす体験のサポート

### 地域デビューのきっかけ

妻から一言「家にこもってちゃだめよ!」

こひら もとむ 小平 求 さん (64歳) 高屋町在住

主な活動歴=福祉体験サポーター、そよかぜさん  
熟年大学ボランティア、東広島ボランティアガイドの会

### 楽しく活動するコツは「地域を愛する心」

#### Q 1. ボランティア活動を始めたきっかけは?

A1 妻から定年退職後に一言。「家にこもってちゃだめよ!」その言葉に後押しされ、「ボランティア」と名のつく講座や勉強会を目にしたら、とにかく参加。交友関係も広がり、今では「外出しすぎ!」と注意されるくらいです。

#### Q 2. ボランティア活動の魅力は?

A2 ボランティアガイドを始めてから歴史好きになり、東広島市の魅力を多くの方々に伝えたいという思いが強くなりました。福祉体験サポーターの活動では、子どもとの接し方のノウハウを学び、世代の垣根を越えたつながりができ、第二の人生満喫中です。

#### Q 3. 活動の原動力は?

A3 子どもたちの笑顔や活動後の「ありがとうございます」「楽しかったです」という感謝の言葉にパワーをもらって、私自身がどんどん若返っています!

#### Q 4. ボランティア活動を考えているみなさんにひとこと

A4 私も最初は不安でしたが、人との出会いが自分を変えてくれます! 「地域を愛する心」が大切です。

うか?  
でも地域では男性の力がたくさ  
ん必要とされています!

ラン  
ティア活動するためのコツを  
教えていただきます。

## “がんばってるヨ” 男性ボランティア さんのご紹介!!

### 地域デビューのきっかけ

「やってみようよ!」  
妻の言葉に乗せられて…

かりの もとはる 狩野 元治 さん (64歳) 黒瀬町在住

主な活動歴=そよかぜさん、黒瀬ジュニア指導者  
子ども会の横笛指導者 (黒瀬町海老根神社の秋祭りで披露)

### 楽しく活動するコツは…

### 「自分ができてる事を気楽にやる!」

#### Q 1. ボランティア活動を始めたきっかけは?

A1 家でゴロゴロするのが嫌いな性格だったので、退職後も自分ができてる事を地域でやりたいとは思ってました。「やってみようよ!」と妻の言葉に上手に乗せられて、「そよかぜさん」として登録・活動する事となりました。

#### Q 2. ボランティア活動の魅力は?

A2 妻と一緒にそよかぜさんとして、高齢者のお宅で、畑への土運び、草取り等のお手伝いを経験。利用者さんから「ここまでしてもらってもったいない」と何度も感謝の言葉をいただき、何ともいえない満足感を味わう事ができました。

#### Q 3. 活動の原動力は?

A3 趣味活動を楽しむことです。今は、プール通い、愛犬散歩、神楽鑑賞、そば打ち、ボーリングなど楽しみがいっぱいです。

#### Q 4. ボランティア活動を考えているみなさんにひとこと

A4 特別な事をするわけはありません。「見返りを求めず自分ができてる事を楽しみながらやる!」それが大事です。

「会社と自宅の  
往復だけ」じゃなんか  
もの足りないな…

学生時代の  
ボランティア  
経験を活かし



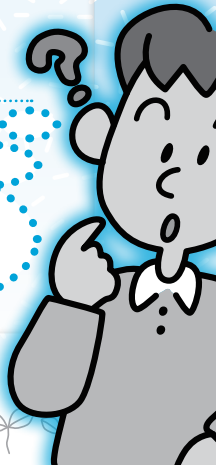
▲子どもたちに優しく横笛を指導中!



そよかぜさん  
(協力者)  
募集中!!

▲夫婦でそよかぜねっと  
活動頑張るぞ!

◎ボランティア活動や地域サロン参加等に関するお問い合わせは、お近くの社協本所・各支所へ。





# 『はつらつ元気教室』参加者募集!!

～体操・食事・口腔ケアについて一緒に学び、介護予防に役立てましょう!～



▲調理実習で栄養バランスの取れた食事作り ▲歯科衛生士による口腔ケア指導

いつまでもはつらつと元気に過ごせるように東広島市が取り組んでいる『はつらつ元気教室』。東広島市社協が委託を受け、市内全域で教室を開催しています。教室では、将来、要介護状態にならないように、体操、食事、口腔ケアについて学ぶ全14回の講座（週1回、約3ヶ月間）を、無料で受けることができます。

## はつらつ元気教室に参加するには？



対象は65歳以上で介護認定を受けていない方です。

4月末に、東広島市高齢者支援課から送付された『生活機能チェック票』に回答し返送。  
※まだ回答されていない方は、ぜひ回答しましょう。

後日、回答結果を分析した「結果アドバイス表」が自宅に届きます。  
「はつらつ元気教室」案内チラシが同封されていましたか？

はい いいえ

元気なあなたは「結果アドバイス表」を参考に、健康維持につとめてください。

ぜひ教室に参加して、ご自身の介護予防にお役立てください。

◎教室の申込みや会場・開催時期についてのお問い合わせは、高齢者支援課へお願いします。

問 東広島市 福祉部 高齢者支援課 ☎ (082) 420-0984

## 平成26年度 東広島熟年大学入学式を開催!!

5月11日東広島市総合福祉センターにおいて、東広島熟年大学入学式を開催しました。

新たに356名の新入生を迎え、20講座30教室で開講します。

当日は、現在中国新聞で<夕映えのとき>を連載中の春日キスヨ氏に、「あなたは誰に最晩年を支えてもらいますか」と題し、ご講演いただきました。第二の人生に新たな生きがいと目標をみつけようと、新入生の皆さんが、第一歩を踏み出されました。



▲山内学長の式辞



▲春日キスヨ氏による記念講演



▲熱気に包まれた満席の会場

みんな生涯現役!!







# 赤い羽根共同募金 ありがとうございました

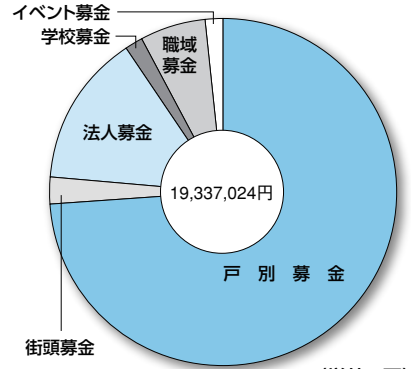
～平成25年度「赤い羽根共同募金」のご報告～

子どもからお年寄りまで市民一人ひとりの“福祉に対する気持ち”と“あたたかい思いやり”を赤い羽根に託して、昨年の10月1日から12月31日までの3ヶ月間「赤い羽根共同募金」活動が実施されました。

平成25年度 募金総額 **19,337,024円**

ご理解とご支援ご協力に心よりお礼申し上げます。

### ●種別内訳



(単位：円)

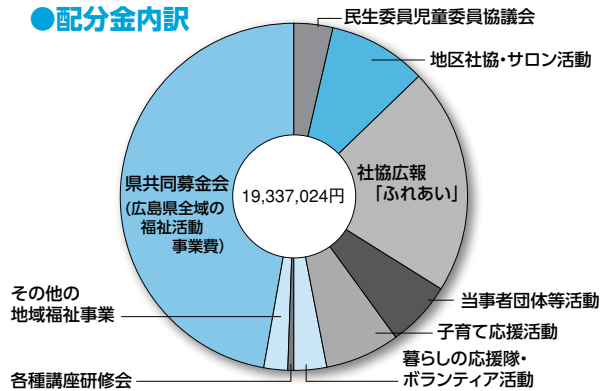
	東広島地区	黒瀬地区	福富地区	豊栄地区	河内地区	安芸津地区	合計
戸別募金	7,726,040	3,002,550	667,750	589,710	665,522	1,652,349	14,303,921
街頭募金	121,887	67,893	3,887	15,218	228,598	40,767	478,250
法人募金	1,017,776	382,000	300,000	169,000	414,500	474,000	2,757,276
学校募金	214,669	35,734	20,224	14,452	24,401	13,848	323,328
職域募金	561,874	71,548	49,090	101,472	103,500	282,543	1,170,027
イベント募金	110,457	18,502	139,049	8,165	13,479	14,570	304,222
合計	9,752,703	3,578,227	1,180,000	898,017	1,450,000	2,478,077	19,337,024

平成25年度高額寄付者（個人5万円・法人10万円以上）の東広島市都市環境衛生協議会様、安芸津佛教会様、金口庄様に広島県共同募金会より感謝状を贈呈いたしました。

### 【特別配分金】

- ・そよかぜねっと事業…………… 700,000円
- ・被災者生活サポート  
ボラネット推進事業…………… 300,000円
- ・福祉教育と  
ボランティア育成事業…………… 200,000円

### ●配分金内訳



「ありがとうをいただきました」  
皆様のご寄付は福祉のまちづくりの推進のため有効に活用させていただきます。（敬称略）

- |                                                                                                                                                                                                   |                                                                                                                                                                                                   |                                                                                                                                                                                                   |                                                                                                                                                                                                   |
|---------------------------------------------------------------------------------------------------------------------------------------------------------------------------------------------------|---------------------------------------------------------------------------------------------------------------------------------------------------------------------------------------------------|---------------------------------------------------------------------------------------------------------------------------------------------------------------------------------------------------|---------------------------------------------------------------------------------------------------------------------------------------------------------------------------------------------------|
| <ul style="list-style-type: none"> <li>● 3月分</li> <li>● 4月分</li> <li>● 5月分</li> <li>● 6月分</li> <li>● 7月分</li> <li>● 8月分</li> <li>● 9月分</li> <li>● 10月分</li> <li>● 11月分</li> <li>● 12月分</li> </ul> | <ul style="list-style-type: none"> <li>● 3月分</li> <li>● 4月分</li> <li>● 5月分</li> <li>● 6月分</li> <li>● 7月分</li> <li>● 8月分</li> <li>● 9月分</li> <li>● 10月分</li> <li>● 11月分</li> <li>● 12月分</li> </ul> | <ul style="list-style-type: none"> <li>● 3月分</li> <li>● 4月分</li> <li>● 5月分</li> <li>● 6月分</li> <li>● 7月分</li> <li>● 8月分</li> <li>● 9月分</li> <li>● 10月分</li> <li>● 11月分</li> <li>● 12月分</li> </ul> | <ul style="list-style-type: none"> <li>● 3月分</li> <li>● 4月分</li> <li>● 5月分</li> <li>● 6月分</li> <li>● 7月分</li> <li>● 8月分</li> <li>● 9月分</li> <li>● 10月分</li> <li>● 11月分</li> <li>● 12月分</li> </ul> |
|---------------------------------------------------------------------------------------------------------------------------------------------------------------------------------------------------|---------------------------------------------------------------------------------------------------------------------------------------------------------------------------------------------------|---------------------------------------------------------------------------------------------------------------------------------------------------------------------------------------------------|---------------------------------------------------------------------------------------------------------------------------------------------------------------------------------------------------|

**東日本大震災義援金**  
平成23年3月14日～平成26年3月31日受付分  
募金額 **27,530,004円**

※本会へいただいた寄付金は、税法上の優遇措置を受けることができます。詳細については税務署にお問い合わせください。



# お知らせ コーナー

日 日時・期間 場 場所 内 内容 対 対象者 定 定員 締 申込み締切り 問 問い合わせ先  
申 申込方法・申込先 電 電話番号 FAX FAX番号 他 その他

## プールボランティア大募集！ ～楽しい夏の思い出づくり～

夏休みに小学校のプールで見守りが必要な児童のプール遊びを応援するボランティアとして活動して下さる方を募集しています。活動者からは、「元気がもらえる」「子どもの笑顔が何よりうれしい」といった声があがっています。泳ぐことが好き、子どもが大好きな方は是非、お問い合わせください。

**内** プールサイドでの見守りやプール内での子どもサポート  
(7月下旬～8月末、週1～2回程度)



**問 申** 本所  
(あったか応援センター)



## 社協メール会員大募集！！

東広島市社協からメール会員の皆さまに、講演会やイベントのご案内、ボランティア情報、社協発！「笑顔」の番組情報、市内の地域活動情報などをメール(メールマガジン)で配信します！

### … 登録方法 …

携帯電話で右のQRコードを読み込むかmm-set@higashihiroshimashi-syakyō.jpに空メールを送信してください。東広島市社協のホームページからも登録できます。



社会福祉法人

## 東広島市社会福祉協議会

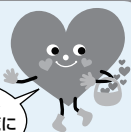
(東広島市総合福祉センター内)

E-mail:h-syakyō@soyokazenet.jp

ホームページ : <http://www.higashihiroshimashi-syakyō.jp/>

- **本所** 〒739-0003 東広島市西条町土与丸1108  
TEL(082)423-2800 FAX(082)423-8525
- **黒瀬支所** 〒739-2612 東広島市黒瀬町丸山1286-1  
TEL(0823)82-2026 FAX(0823)81-0340
- **福富支所** 〒739-2303 東広島市福富町久芳1545-1  
TEL(082)435-2247 FAX(082)435-2098
- **豊栄支所** 〒739-2311 東広島市豊栄町乃美2841-1  
TEL(082)432-2083 FAX(082)432-2145
- **河内支所** 〒739-2201 東広島市河内町中河内1206-1  
TEL(082)420-7011 FAX(082)437-0281
- **安芸津支所** 〒739-2402 東広島市安芸津町三津4398  
TEL(0846)45-0201 FAX(0846)46-0025
- **志和地区相談窓口** (毎週火曜日開設)  
〒739-0269 志和町志和堀4123-6  
志和出張所内 TEL090-4895-4819

※広報紙はホームページでもご覧いただけます。



## 《平成26年度》 東広島精神保健福祉ボランティア講座 ～普及啓発編～ 受講生募集！

心の健康についての理解を深め、誰もが安心して暮らしやすい地域生活を考えるための講座です。ぜひ講座にご参加ください。



**日** 【全7回】①8/19(火)②9/2(火)③9/16(火)④10/7(火)  
⑤体験実習(9/17(水)～10/20(月)の期間で1日)  
⑥10/21(火)⑦10/28(火) 13時30分～16時

**場** サンスクエア東広島3階会議室(西条西本町28-6)

**問** 地域活動支援センターときわ

**電** (082) 420-9205

## F M東広島 ラジオ番組

### 社協発！「笑顔」



木曜日の朝10時は、東広島市社協提供のFMラジオ番組、社協発！「笑顔」の時間。

番組では、各地域で福祉活動を実践している方をゲストに招いてクローズアップ！スタジオから…時には地域の活動現場から、各町の取り組みを生放送で紹介しています。

みなさん、ぜひラジオのスイッチを入れてみてください。

- 放送時間 毎週木曜日 10時～10時55分
- 送信周波数 89.7MHz

### 「笑顔Interview」～プレスネットに連載中～

番組の放送内容やゲストの横顔を、毎週プレスネット(東広島地域ニュース面)で紹介しています。

## 『やすらぎ会』に参加してみませんか

認知症の人を介護している方、不安や悩み・心配ごとはありませんか？

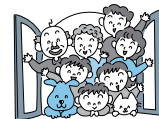
最近、笑顔で話をしていますか？

**日** 6月20日(金)・7月18日(金)・8月8日(金)

**場** 東広島市総合福祉センター

**内** 10時～13時(介護の不安や悩みの語り合い)  
13時～14時30分(歌と健康)

**問** 本所(企画福祉課) ※電話・訪問での相談にも応じます。



編集担当者のひとり言…  
生涯「初心忘るべからず」



新年度がスタートし、フレッシュな新入生や新社会人の方を見て初心に戻り、「鮮度のある広報紙づくり」を目指し、今年度も担当させていただきます！

人生の各ステージで新たな挑戦は勇気も要りますが、自分にプラスになる事の方が多い気がします。類は友を呼ぶ」という言葉があるように、新しい事を始めると不思議と気の合う仲間と出会えます。「自分はダメだから」と内にも思っているより、「ダメでもともと」失敗を恐れず飛び込んでみる方が、「初心」「自分らしさ」「自分の可能性」へ気付き、チャンスも与えてくれる事を、今回の特集記事の取材で学ばせていただきました。

今号は「新たな挑戦☆」で、色を一新しています。色テーマ「夏を先取りブル！」。次号は何色でしょうか？乞うご期待。これから暑くなります。「のがれたいな」と思ったら、総合福祉センターの赤い羽根募金自動機で飲み物を購入して、皆さんも気軽に地域貢献してみてください!! (鈴木)

